



# Antragsformular

## zur Projektunterstützung / Zusammenarbeit mit All.Can Schweiz

### Allgemeine Informationen

#### Was ist All.Can?

All.Can ist eine internationale Multi-Stakeholder-Initiative mit dem Ziel, die Krebsversorgung weltweit zu optimieren. Neben der internationalen Dachorganisation gibt es derzeit neun Länderinitiativen, darunter auch All.Can Schweiz. All.Can Schweiz setzt sich für die Förderung einer nachhaltigen Krebsversorgung in der Schweiz ein. Vor diesem Hintergrund sollen Effizienzpotenziale im Krebsbereich identifiziert und mögliche Lösungen erarbeitet und getestet werden. Jedes von All.Can Schweiz unterstützte Projekt soll dabei einen unmittelbaren Nutzen für die Krebspatientinnen und -patienten in der Schweiz entfalten. Mehr dazu [hier](#).

#### All.Can Schweiz hat die Ambition:

- 1 Projekte zu unterstützen oder daran mitzuarbeiten, die im Vergleich zum Status quo nachweislich:
  - die Patientenzufriedenheit oder die Lebensqualität von Patienten oder deren Angehörigen verbessern;
  - Kosteneinsparungen erzielen;
  - Prozesse beschleunigen; oder
  - die Behandlungs- oder Versorgungsqualität anhand vordefinierter Qualitätsindikatoren steigern;
- 2 Einen nationalen Dialog zur Förderung von Lebensqualität und Effizienzpotentialen im Krebsbereich zu fördern, an welchem alle interessierten Akteure teilhaben können;
- 3 In der Öffentlichkeit ein besseres Bewusstsein für die Schweizer Krebsversorgung und dessen Effizienzpotenziale zu schaffen.

### Antrags und Entscheidungsprozess

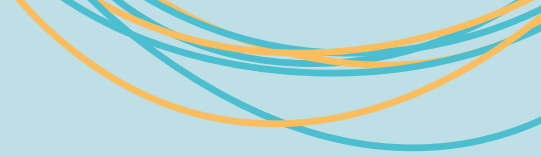
Der Antragsprozess wurde 2018 neu geschaffen und befindet sich derzeit in einer Testphase. Das Ziel seitens All.Can Schweiz ist es, möglichst zeitnah Projektentscheidungen fällen zu können (innerhalb von ca. 2 Monaten). Ein Antrag um Projektunterstützung beziehungsweise Kollaboration kann jederzeit gestellt werden. Antragsstellende haben das Antragsformular auszufüllen und mit entsprechender Zusatzdokumentation (Slides, Konzept, Studiendesign) einzureichen.

Nach Erhalt des Antrags werden innerhalb All.Can Schweiz ein Rapporteur und ein Co-Rapporteur bestimmt, welche den Antrag anhand vorgegebener Kriterien begutachten. Zeigt sich ein Potential für das Projekt, wird eine externe Expertenmeinung eingeholt. Der Antrag wird darauf im Steering Committee besprochen und es wird eine Empfehlung zuhanden des Boards abgegeben, welches abschliessend über den Projektantrag entscheidet. Ein abgelehnter Antrag kann erneut eingereicht werden.

### Entscheidungskriterien

Die Projektanträge werden anhand folgender Kriterien beurteilt:

- Patientenfokus,
- Involvierung aller Stakeholder (insb. Patienten und Kliniker)
- Fokussierung auf nachhaltige und ganzheitliche/systemische Lösungen
- Fokus auf skalierbare Pilotierungen (Bottom-up)
- enger Praxisbezug
- Sicherstellung der wissenschaftlichen Unabhängigkeit sowie Anwendung wissenschaftlicher Methoden
- Machbarkeit
- Zusammenarbeit mit wegweisenden Einrichtungen/Institutionen
- Transparenz
- fachliche Qualifikation der Antragsstellenden



# Antragsformular

## 1. Kontaktangaben Hauptantragssteller/in

Name, Vorname <i>(Hauptansprechpartner)</i>	
Firma/Institution	
Adresse, PLZ, Ort	
E-Mail	
Telefon	

## 2. Projektbeschreibung

Projekttitle	
Vision/Ambition	



<p>Kurz-Beschreibung des Projekts <i>(Ziele, Methoden, Ablauf)</i></p>		
	Das Projekt beinhaltet die folgenden Elemente:	
	Selbst durchgeführte Tagung(en), Workshop(s)	
	Publikationen	
	Studie	
	Pilotprojekt	
	Anderes	
<p>Projektart <i>(wie würden sie die Projektart am ehesten umschreiben)</i></p>	Generierung von Evidenz (Identifizierung von Problemen, Effizienzpotentialen)	
	Erarbeitung von Lösungsstrategien / Ideen	
	Erste Pilotierung	
	Skalierung eines bereits existierenden Projektes	
	Implementierung einer bewährten Lösungsidee in das Schweizer Gesundheitswesen	



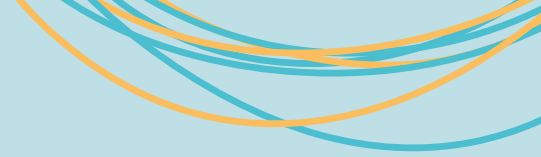
<p>Projektpartner <i>(Personen, Institutionen, welche direkt am Projekt beteiligt sind)</i></p>	<p>Partner/Kollaborationen:</p>	<p>Verantwortlichkeit:</p>
<p>Involvierung von Stakeholder <i>(Personen, Institutionen, welche im Verlauf des Projekts involviert werden, wie soll All.Can in das Projekt eingebunden sein?)</i></p>	<p>Stakeholder:</p>	<p>Rolle im Projekt / Involvierung:</p>
<p>Durchführungsort des Projekts</p>		



<p>Projektplanung <i>(Zeitplan, Milestones)</i></p>		
<p>Projektfinanzierung <i>(Kurzbeschreibung Overhead-Kosten; bitte detailliertes Budget beilegen)</i></p>	<p>Eigenmittel / pendente Anträge / bereits akquirierte Drittmittel:</p>	<p>Erforderliche Mittel seitens All.Can:</p>
<p>Erwartete Resultate</p>		



<p>Wie sollen die Daten kommuniziert/weiterverwendet werden?</p>	
<p>Welchen Nutzen hat das Projekt für Krebspatienten/ das Gesundheitssystem?</p>	



### 3. Weitere Anmerkungen (optional)

### 4. Referenzen (optional)

Der Antragsstellende bestätigt in diesem Formular sowie den eingereichten Unterlagen wahrheitsgetreue Angaben gemacht zu haben. Er ermächtigt All.Can Schweiz den Antrag mit eingereichten Materialien zu prüfen und innerhalb des Steering Committees sowie des Boards transparent zu machen. Ebenso wird All.Can Schweiz ermächtigt, das Projekt einem oder mehreren externen Experten zur Begutachtung vorzulegen (unter Wahrung der Geheimhaltung). Ansonsten behält All.Can Schweiz die Antragsstellung geheim. Allfällige Vorbehalte zu bestimmten Gutachtenden sind All.Can Schweiz mit diesem Antrag offenzulegen und zu begründen. Der Antragsstellende nimmt zur Kenntnis, dass dieser Antragsprozess neu ist und deshalb gewisse Verzögerungen oder Änderungen im Evaluationsprozess auftreten können. Unter Umständen muss All.Can Schweiz beim Antragsstellenden weitere Informationen einholen, um das Projekt abschliessend beurteilen zu können.

Ort, Datum:

---

Unterschrift Hauptantragssteller/in:

---